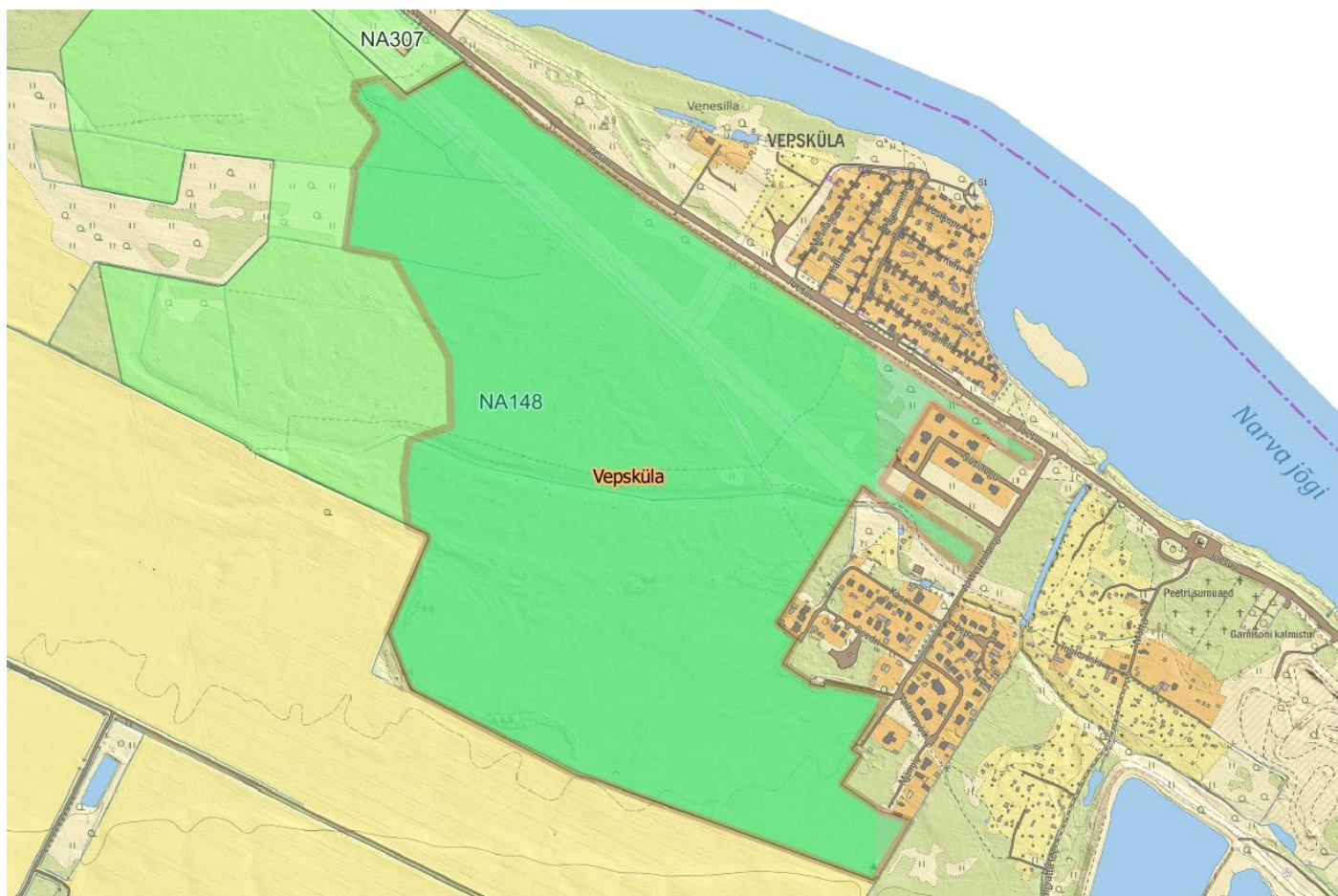

Metsatööde plaan Vepsküla kogukonnaalal aastatel 2026–2035



Metsade kirjeldus

Vepsküla kogukonnaala asub Ida-Viru maakonna Narva linnas Narva jõe lähedal. Kogukonnaala suurus on 87 hektarit, millest metsamaad on 77 hektarit, kõik on majandatav mets. Kogukonnaala piirneb kirdest Jõesuu tänavaga ja kagust Narva linna Süsiaugu ja Kase tänava majapidamistega.

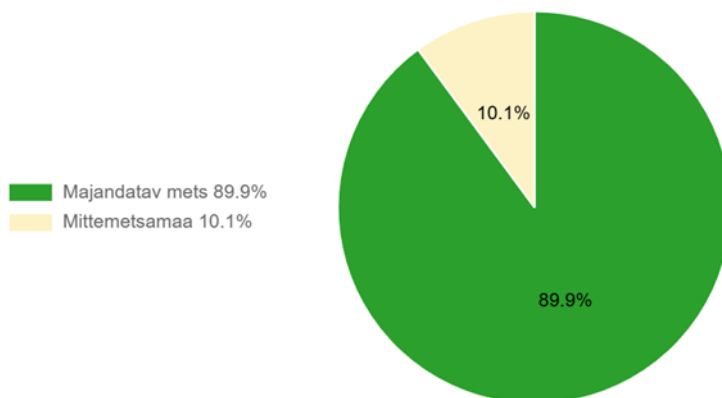


Joonis 1. Vepsküla kogukonnaala.

Tabel 1. Vepsküla kogukonnaala andmed

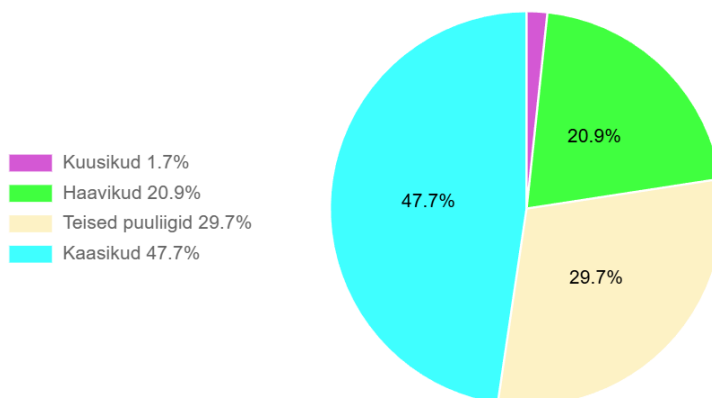
Kogukonnaala	Pindala 87 hektarit
Kogukond	Narva linna Süsiaugu ja Kase tn elanikud
Valdav peapuuliik	Kask

Enamik Vepsküla kogukonnaala metsast on majandatav mets (90%, 77 ha). Mittemetsamaa on elektriliini alune ja rohumaa.



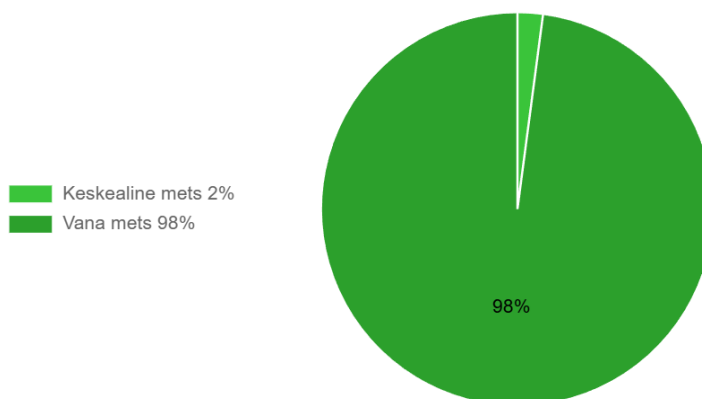
Joonis 2. Metsamaa jagunemine (%).

Umbes pool Vepsküla kogukonnaala metsast on kaasik (48%, 37 ha). Palju on ka hall-lepikuid (30%, 23 ha) ja haavikuid (21%, 16 ha).

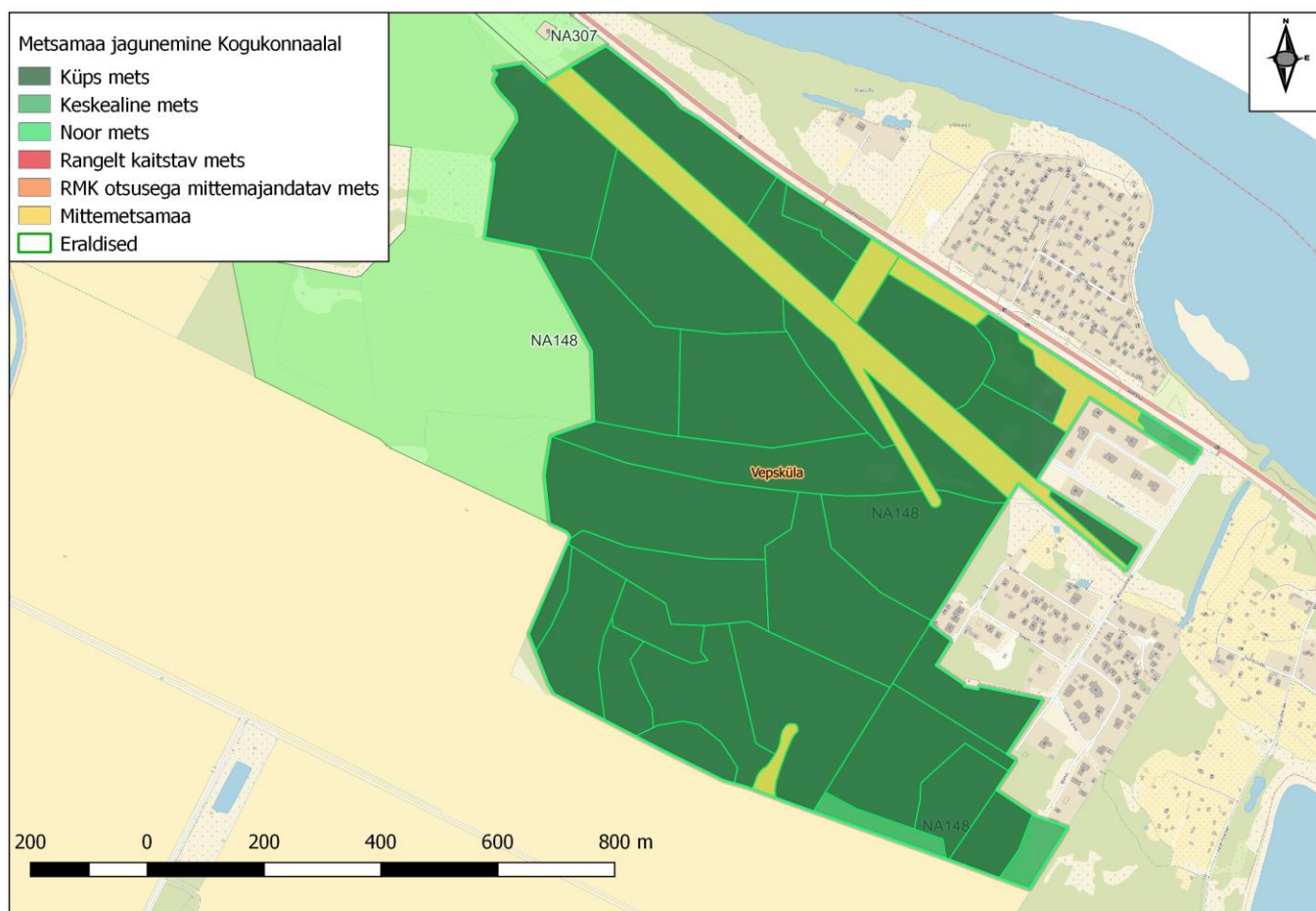


Joonis 3. Puuliigiline koosseis (%).

Vepsküla kogukonnaala metsast on enamik vana/küps mets (98%, 75 ha), mida ei ole kunagi majandatud.



Joonis 4. Vanuseline jaotus (%).



Joonis 5. Vepsküla kogukonnaala metsade vanuseline jaotus.

Plaanitavad tööd

Aastatel 2024 ja 2025 on Narva linna Süsiaugu ja Kase tänava elanikelt tulnud mitmeid sooviavaldusi ohtlike puude likvideerimiseks. Vaja oleks teha raiet eeskätt vanades lepikeutes, et uuendada puistut ja likvideerida risu ning murd metsa all. Tegemist on mõni aasta tagasi RMK arvele tulnud maadega, kus metsa pole kunagi majandatud ja seal kasvab valdavalt vana/küps mets.

RMK küsis 04.08.2025 kirjaga nr 3-1.60/2025/74 Narva Linnavalitsuselt seisukohta Vepsküla kogukonnaalal erakorralise raie tegemiseks. Narva Linnavalitsus vastas 03.09.2025 kirjaga nr 5.1-7/8089-2, et neil ei ole vastuväiteid riigimaal erakorraliste raiete läbiviimise ega ka metsamaterjali ladustamise koha suhtes, kuid ladustamise periood peaks olema võimalikult lühike.

Planeeritud raietega saab lahendada ka Vepsküla kogukonnaalal Jõesuu tänava ääres vana ja risustunud lepikeute probleemi. Sellele Jõesuu tänava äärsele probleemile on viidanud ka

Narva-Jõesuu linna töötajad. Kuna kogukonnaalal ei ole kunagi metsa majandatud, pakkus RMK välja ka kõige halvemas seisus hall-lepikute ja haavikute raie.

Võimalike raiete aruteluks kutsus RMK kokku metsaga piirneva kogukonna koosoleku 19.10.2025. Kokkuvõtte koosolekul räägitust saatis RMK laiali 27.10.2025 kirjaga.

Kogukonnaga kokkuleppel on RMK koostanud Vepsküla kogukonnaalale metsatööde plaani aastateks 2026–2035, arvestades majandatava metsa vanuselist ja puuliigilist koosseisu, sanitaarset seisundit, kasvutingimusi ning laekunud kogukonnapoolseid ettepanekuid.

RMK plaanib Vepsküla kogukonnaala riigimetsa uuendamiseks ja ohtlike puude raieks lähema 10 aasta jooksul teha lageraiet 27,6 hektaril (tabel 2 ja joonis 6). Kõik raied on plaanis teha 2026 aasta I kvartalis, kui lumi ja külm aitavad vältida pinnasekahjustusi. Ebasoodsate ilmaolude puhul lükkame raie edasi. Enne kokkulepitud raiet annab RMK olemasolevatele kontaktidele teada, et alustab töödega. Pärast raiet istutame raielankidele uued puud. 10-aastase perioodi jooksul 2026–2035 rohkem raieid ei tehta, välja arvatud metsakultuuride ja noore metsa hooldus. Nende tööde käigus niidetakse-raiutakse ära istutatud metsataimi varjutav rohi ja võsa ning noores metsas kiiremakasvuline võsa. Tulekahju, tormimurru või üraskikahju likvideerimiseks võidakse teha ka erakorralisi töid, millest teavitatakse eraldi.

19.10.2025 kogukonna koosolekul lepidi kokku järgmistes raieetingimustes:

- Kõigil raiealadel tööde tegemiseks kulub kokku orienteeruvalt kaks kuni kolm nädalat.
- Raiet võib teha talvel kõigil nädalapäevadel ja igal kellaajal, välja arvatud elamutega piirneval alal (eraldised 53, 33, 32, 58, 59 ja 60) öötundidel.
- Raie tehakse ühekorraga soovitatavalt 2026. aasta I kvartalis, kui on lund ja külma, selleks et säästa pinnast kahjustuste eest. Soodsate raieetingimuste puudumisel lükatakse raie järgmisele talvele.
- Raiealgusest teavitatakse kogukonda ja linnavalitsust ette 1–2 nädalat.
- 10-aastases arvestuses 2026–2035 rohkem raieid Vepsküla kogukonnaalal ei tehta. Küll tehakse sellel perioodil istutatud metsataimede ja metsanoorendike hooldust.
- Kogukonnal ei ole midagi selle vastu, kui raiesse planeeritakse lisaks harvendusraieid – mets saab korda ja valgusküllasemaks.
- Piirkonnas säilitamist vajavaid pärandkultuuri- või üksikobjekte ei ole.
- Raiete käigus säilitatakse säilikpuudena esmajärjekorras tormikindlaimaid puuliike, nagu mänd, kask, nende puudumisel ka nooremat haaba. Säilitatakse ka pärnad, tammed.
- Säilikpuud jätta aedadest ja teedest vähemalt puu kõrguse kaugusele.
- Eraldisel 33 jätta säilikpuudena alles madalamaid puid, sest raielank on kitsas ja need võivad muidu kukkuda ühel pool aiale ja teisel pool rajale või liinile.

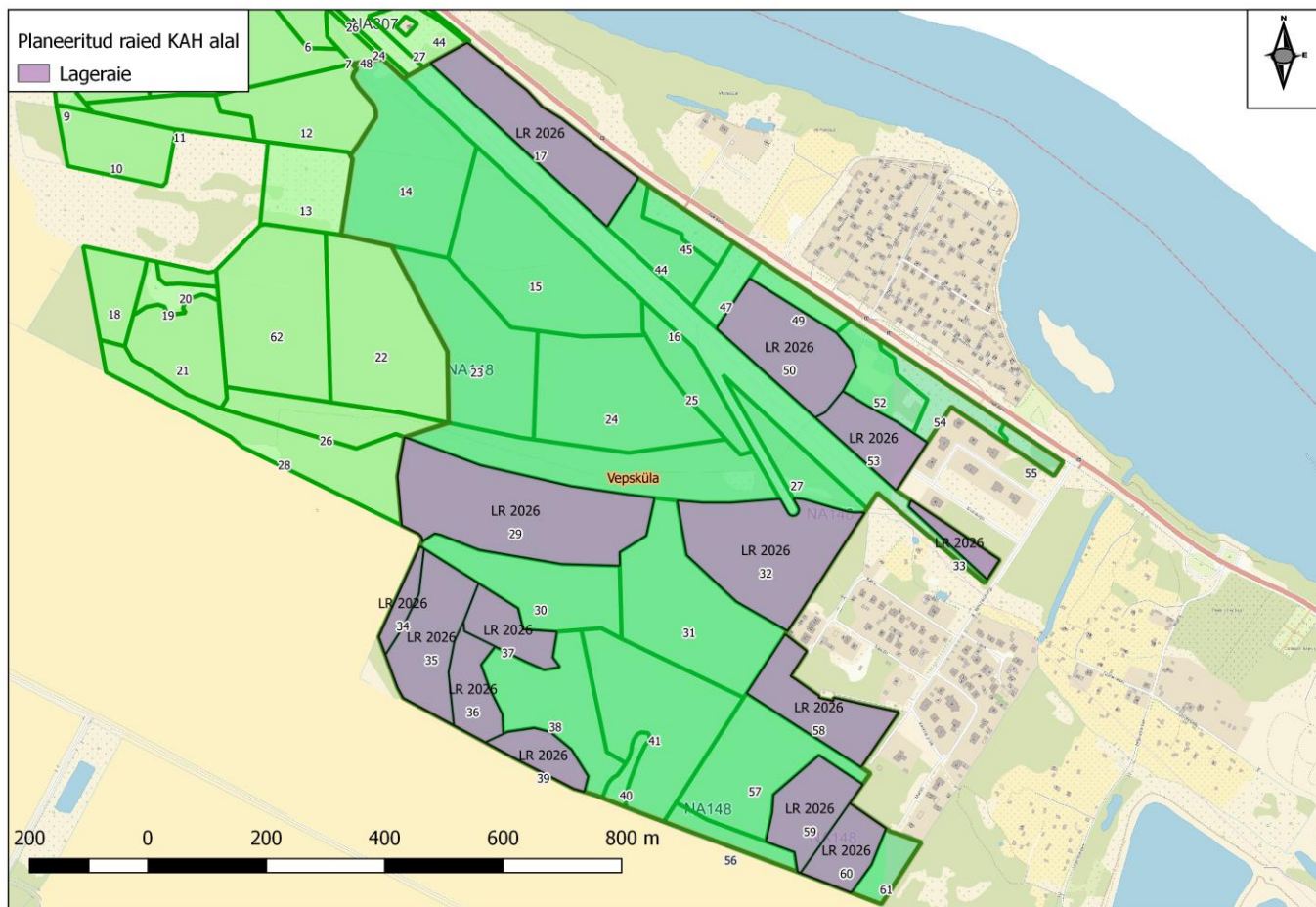
- Oksi ja teisi raiejäätmeid ei jäeta teedele ja eramaade piiridele lähemale kui 10 m.
- Raiete märkimisel või ettevalmistusel kutsub RMK kohale ka ühe kogukonna liikme, kes lubas kätte näidata olemasolevad teerajad.
- Raiejärgsel kevadel istutada eraldistele 33, 39 ja 58 kask ning eraldisele 32 mänd. Teised eraldised metsastatakse kuusega või jäetakse looduslikule uuenemisele.
- Laoplatsi metsamaterjali ladustamiseks planeeritakse esmajärjekorras eraldiste 34–39 piirkonda ja metsamasinad veaksid metsamaterjali ära sealt edelasse jäävate teede kaudu. Kui üle põllu vedamiseks maaomanikult luba ei saada, räägitakse kogukonnaga ja linnavalitsusega uuesti läbi laoplatsi ja teede kasutamise alternatiivide leidmiseks. Kaalutakse ka Jõesuu tn ääres laoplatsi rajamist, mille osas lepatakse võimalused ja tingimused kokku Narva linnavalitsusega.
- Laoplatsidelt veetakse materjal ära kuu aja jooksul pärast raietööde lõppu.
- Pinnasekahjustuste tekkimisel tasandatakse roopad esimesel võimalusel pinnase taanemisel.
- Asfalt- või mustkatttega tee kahjustuse puhul fikseeritakse linna ja kogukonna esindajate osalusel kahjustuse ulatus. Fikseeritud kahjustuse olemasolul taastab RMK tööde-eelse olukorra.
- Kogukonda teavitati võimalikest lage- ja harvendusraietest Vepsküla kogukonnaala piirdest väljapool.
- Vepsküla aiandusühistu ümbruses olulisi prügistuse ja illegaalse maakasutuse probleeme ei ole.
- Koosolekul ei tuvastatud raiealadel pärandkultuuriobjektide olemasolu või muude objektide säilitamise vajadust või kahjustamise vältimist vajavaid üksikobjekte.

Eriolukordade – tormi- ja muude oluliste metsakahjustuste, ohtlike puude raie – tõttu tekkivatest töödest teavitab RMK kohalikku omavalitsust ja vajadusel kogukonda eraldi ning need võivad tuua kavandatud töödesse muudatusi.

Tabel 2. Raiete nimekiri Vepsküla kogukonnaala riigimetsas

Kvartal	Eraldis	Puistu	Raieliik	Raieaasta	Pindala, ha
NA148	17	Hall-lepik	Lageraie	2026	3
NA148	29	Haavik	Lageraie	2026	5,5
NA148	32	Haavik	Lageraie	2026	4,1
NA148	33	Haavik	Lageraie	2026	0,4

NA148	34	Haavik	Lageraie	2026	0,4
NA148	35	Kaasik	Lageraie	2026	2,3
NA148	36	Haavik	Lageraie	2026	1,2
NA148	37	Haavik	Lageraie	2026	1,1
NA148	39	Hall-lepik	Lageraie	2026	0,8
NA148	50	Hall-lepik	Lageraie	2026	2,8
NA148	53	Hall-lepik	Lageraie	2026	1,4
NA148	58	Haavik	Lageraie	2026	1,9
NA148	59	Hall-lepik	Lageraie	2026	1,6
NA148	60	Haavik	Lageraie	2026	1,1



Joonis 6. Vepsküla kogukonnaalal (skeemil KAH) planeeritud raied.

Üldised mõisted

Uuendusraiet tehakse puidu saamiseks ja uue metsa kasvatamiseks. RMK soovib säilitada meie metsade liigirikkust ja kasvatada erineva puuliigi puistuid seal, kus nad kasvavad kõige paremini.

Uuendusraie liigid on lageraie ja turberaie

- **Lageraie (LR)** korral raiutakse langilt ühe aasta jooksul kõik puud, välja arvatud säilikpuud, mis toetavad elurikkust ja ka looduslikku uuenemist kohapealse seemnega.
- **Turberaie** korral raiutakse mets hajali paiknevate üksikpuude või häiludena pikema aja jooksul. **Turberaiete liigid on aegjärgne raie (AR), häilraie (HL) ja veerraie (VE).**

Kujundusraiet tehakse kaitstaval loodusobjektil kaitse-eesmärgi saavutamiseks vastavalt kaitsekorralduskavale, liigi kaitse ja ohjamise tegevuskavale või kaitstava looduse üksikobjekti või vääriselupaiga seisundi säilitamiseks ja parandamiseks.

Raadamine on raie, mida tehakse, et võimaldada maa kasutamist muul otstarbel kui metsa majandamiseks

Valikraiet (VR) tehakse erandjuhtudel, kui seda toetavad looduslikud tingimused ja metsa on võimalik kasvatada ja kasutada püsimeetsana. Mets raiutakse üksikute puude ja väikeste häiludena.

Hooldusraiet kasutatakse elujõulise metsa kasvatamiseks.

Hooldusraie liigid on valgustusraie (VA), harvendusraie (HR) ja sanitaarraie (SR).

- Nooremates metsades tehakse **valgustusraiet**, mille käigus raiutakse kõik tulevasse suurde metsa mittedobivad puud ja tehakse kasvuruumi eelistatud peapuuliigile.
- Vanemates metsades tehakse **harvendusraiet**, mille käigus tõstetakse metsa väärtust tiheduse reguleerimise teel. Harvendusraiega raiutakse enamusepuuliigi kasvu segavad puud.
- Metsa halvenenud tervisliku seisundi parandamiseks tehakse **sanitaarraiet**.

Erakorralised ja ettenägematud tööd – metsatööde plaanis kokku leppimata raietööd, millega kõrvaldatakse oht inimese tervisele, varale; millega hoitakse ära metsakahjustuse levik või likvideeritakse tekkinud metsakahjustuse tagajärjed.

Vajaduspõhine töö – juba alustatud tööde (ennekõike valik- või turberaie) lõpuleviimiseks, kehtestatud ehitusloast, planeeringust või seadusest tuleneva kohustuse täitmiseks vajalik töö (raadamine).